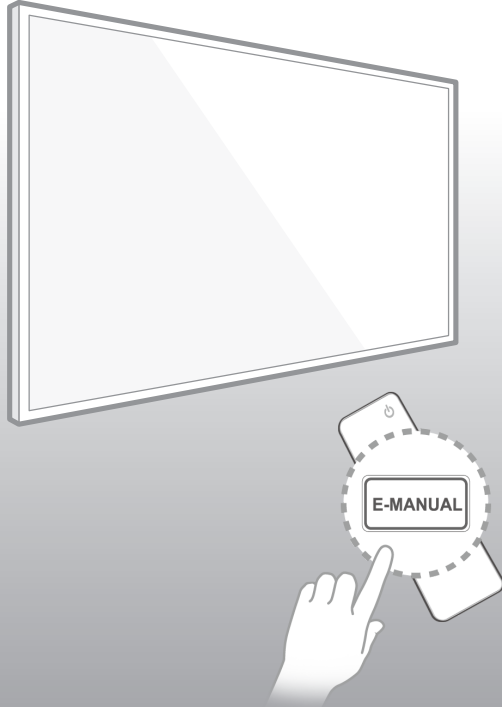


SERIES
5

SAMSUNG

SAMSUNG



تلفزيون LED

دليل المستخدم

نشكرك على شرائك منتج Samsung. للحصول على خدمة متكاملة،
يُرجى تسجيل المنتج الخاص بك على

www.samsung.com/register

الطراز. الرقم التسلسلي.

الاتصال بـسامسونج حول العالم
إذا كان لديك أية استفسارات أو ملاحظات تتعلق بمنتجات سامسونج، يرجى الاتصال بمركز خدمة العملاء التابع لسامسونج.

البلد	مركز خدمة العملاء ☎	موقع ويب
U.A.E	800-SAMSUNG (726-7864)	www.samsung.com/ae/support (English)
OMAN	800-SAMSUNG (726-7864)	www.samsung.com/ae_ar/support (Arabic)
KUWAIT	183-2255 (183-CALL)	
BAHRAIN	8000-4726	
QATAR	800-2255 (800-CALL)	
EGYPT	08000-726786 16580	www.samsung.com/eg/support
ALGERIA	021 36 11 00	www.samsung.com/n_africa/support
TUNISIA	80-1000-12	www.samsung.com/n_africa/support
JORDAN	0800-22273 06 5777444	www.samsung.com/Levant/support (English)
SYRIA	18252273	www.samsung.com/Levant/support (English)
IRAN	021-8255	www.samsung.com/iran/support
MOROCCO	080 100 2255	www.samsung.com/n_africa/support
SAUDI ARABIA	920021230	www.samsung.com/sa/support
PAKISTAN	0800-Samsung (72678)	www.samsung.com/pk/support



BN68-06310V-01

© Samsung Electronics Co., Ltd. All rights reserved 2014

إرشادات الأمان الهامة

تحذير! إرشادات الأمان الهامة

(يرجى قراءة القسم المناسب للمطابق للعلامة الموجودة على منتج Samsung الموجود لديك قبل محاولة تركيب المنتج).

SAMSUNG

تنبيه

خطر التعرض لصدمة كهربائية، لا تحاول الفتح

تنبيه: للحد من خطر التعرض لصدمة كهربائية، لا تقم بإزالة الغطاء (أو الجزء الخلفي)، حيث لا يوجد أجزاء داخلية قابلة للصيانة من قبل المستخدم. لذا، اطلب من الأفراد المؤهلين القيام بجميع أعمال الصيانة.

يشير هذا الرمز إلى وجود جهد عالٍ بالداخل. فمن الخطر أن تلامس أي جزء داخلي بهذا المنتج بأي شكل من الأشكال.



ينبغي هذا الرمز إلى أنه قد تم تضمين إرشادات هامة تتعلق بالتشغيل والصيانة مع هذا المنتج.



- تم تزويد الخزانة بفتحات ومنافذ من الخلف أو الأسفل لتوفير التهوية اللازمة. ولضمان الحصول على أداء يُعتمد عليه بهذا الجهاز ولصالحته من السخونة الزائدة، يحظر سد تلك المنافذ أو الفتحات أو تغطيتها.
- ينبغي عدم وضع هذا الجهاز داخل مساحة ضيقة مثل مكتبة أو خزانة داخلية، إلا في حالة توافر تهوية جيدة بهذه الأماكن.
- ينبغي عدم وضع هذا الجهاز فوق سخان أو مقاوم كهربائي أو بالقرب منهما ولا ينبغي وضعه في الأماكن المعرضة لأشعة الشمس المباشرة.
- ينبغي عدم وضع أية أواني تحتوي على الماء (زهرية أو غيرها) فوق الجهاز، لأن ذلك قد يؤدي إلى التعرض لخطر نشوب حريق أو حدوث صدمة كهربائية.
- لا تضع هذا الجهاز في مكان يتعرض فيه لتساقط الأمطار ولا تضعه بالقرب من الماء (بالقرب من حوض استحمام أو مغسلة أو حوض المطبخ أو حوض غسيل أو على قاعدة مبيلة أو بالقرب من حمام سباحة أو ما شابه). في حالة تعرض الجهاز للبلل، افصله عن التيار الكهربائي واتصل على الفور بموزع معتمد. تأكد من نزع سلك التيار الكهربائي من المآخذ قبل التنظيف.
- يعمل هذا الجهاز ببطاريات، وقد توجد بعض القيود في مجتمعك تتطلب منك التخلص من هذه البطاريات بطريقة معينة لأسباب تتعلق بالحفاظ على البيئة. لذا يُرجى الاتصال بالسلطات المحلية للاطلاع على المعلومات الخاصة بكيفية التخلص منها أو إعادة تدويرها.
- ينبغي عدم تحميل مآخذ الحائط أو أسلاك التمديد أو المحولات فوق سعة، وإلا قد ينلج حريق أو تحدث صدمة كهربائية.
- ينبغي وضع أسلاك موحد الطاقة في مسار يجعلها في مأمن من السير فوقها أو الضغط عليها بواسطة أشياء توضع فوقها أو توضع بشكل يعوق توصيلها كما ينبغي توجيهه عنناية خاصة للأسلاك عند نهاية القابس والمحولات ومواضع خروج السلك من الجهاز.
- لحماية الجهاز من العواصف والبرق أو لحمايته في حالة الغياب عنه أو تركه دون استخدام لفترات طويلة، افصله عن مآخذ الحائط وافصل الهوائي أو نظام الكبل، حيث سيساعد ذلك في حماية الجهاز من التلف نتيجة البرق أو التنفج المفاجئ في خطوط الطاقة.
- قبل توصيل سلك التيار الكهربائي ذي التيار المتردد بمآخذ المحول ذي التيار المستمر، تأكد من توافق شعار فوطية محول التيار المستمر مع المورد الكهربائي المحلي.
- يحظر وضع أي شيء معدني في الأجزاء المفتوحة الموجودة بالجهاز، لأن ذلك قد يؤدي إلى التعرض لمخاطر أو حدوث صدمة كهربائية.
- لتجنب حدوث صدمة كهربائية، لا تلمس الأجزاء الداخلية للجهاز أبدًا، حيث يُسمح للفني المعتمد وحده فقط بفتح الجهاز.
- تأكد من توصيل قابس سلك التيار الكهربائي وإخاله بشكل محكم، وعند إزالته، تأكد من إمساكه من القابس عند نزع من المآخذ، علمًا بأنه يحظر لمس سلك التيار الكهربائي بأيدي مبللة.
- إذا لم يعمل الجهاز بشكل سليم - وخاصة في حالة صدور أصوات أو روائح غير عادية منه - افصله على الفور واتصل بالموزع المعتمد أو مركز الخدمة.
- تأكد من نزع قابس التيار الكهربائي من المآخذ في حالة ترك التلفزيون دون استخدام أو ترك المنزل لفترة طويلة (خاصة عند ترك الجهاز مع أطفال أو مسنين أو ذوي احتياجات خاصة).
- - قد تؤدي الأتربة المتركة إلى حدوث صدمة كهربائية أو تسرب كهربائي أو نشوب حريق بسبب توليد سلك التيار الكهربائي للشرارة والحرارة أو بسبب تلف المادة العازلة.
- تأكد من الاتصال بمركز خدمة معتمد عند تركيب الجهاز في مكان كثيف الأتربة ذي درجة حرارة مرتفعة أو منخفضة ويتصف بالرطوبة العالية ويوجد به مواد كيميائية أو عند تركيب الجهاز في الأماكن التي يتم تشغيله فيها طوال 24 ساعة مثل المطارات ومحطات القطار وغيرها.
- إذا لم يعمل الجهاز بشكل سليم - وخاصة في حالة صدور أصوات أو روائح غير عادية منه - افصله على الفور واتصل بالموزع المعتمد أو مركز الخدمة.
- استخدم قابس ومقابس تم توصيلهما أرضيًا بشكل جيد فقط.
- قد يؤدي التوصيل الأرضي غير السليم إلى حدوث صدمة كهربائية أو تلف الجهاز. (أجهزة الفئة 1 فقط).
- لفصل الجهاز عن مصدر الطاقة، يجب فصل القابس من مآخذ مصدر الطاقة، وبالتالي ينبغي أن يكون قابس مصدر الطاقة قابل للاستخدام.
- ينبغي عدم السماح للأطفال بالصعود على الجهاز.
- احتفظ بالمحقات (البطاريات وغيرها) في مكان آمن بعيد عن متناول الأطفال.
- تجنب تركيب المنتج في مكان غير مستقر مثل رف مهتز أو أرضية منحدر أو مكان عُرضة للاهتزاز.
- تجنب تعريض المنتج للسقوط أو الارتطام. وفي حالة تعرض الجهاز للتلف، افصل سلك التيار الكهربائي واتصل بمركز الخدمة.
- افصل سلك التيار الكهربائي عن مآخذ الطاقة وامسح الجهاز مستخدمًا قطعة من القماش ناعمة وجافة، علمًا بأنه يحظر استخدام أي مواد كيميائية مثل الشمع أو البنزين أو الكحول أو مخفف الدهان أو مبيد الحشرات أو ملطف الجو أو المشحم أو المنظفات. لأن استخدام تلك المواد قد يؤدي إلى تغير شكل المنتج أو إزالة الطباعة الموجودة عليه.
- ينبغي عدم نفع المنتج في الماء أو رشه بها.
- يحظر التخلص من البطاريات عن طريق حرقها.
- ينبغي عدم تعريض دائرة البطاريات أو تفكيكها أو تعريضها للسخونة الزائدة.
- هناك احتمال حدوث انفجار إذا تم استبدال البطارية بطريقة غير صحيحة. قم باستبدالها ببطاريات من نفس النوع أو من نوع مماثل.
- تحذير - لتجنب اندلاع حريق، أبعد الشموع أو أي مصدر للهب دومًا عن المنتج.



تم توفير الأشكال والأمثلة التوضيحية الواردة في "دليل المستخدم" هذا بغرض التوضيح فقط وقد تختلف هذه الرسومات عن مظهر المنتج الحقيقي، علمًا بأنه قد يتم تغيير تصميم المنتج ومواصفاته دون إخطار.

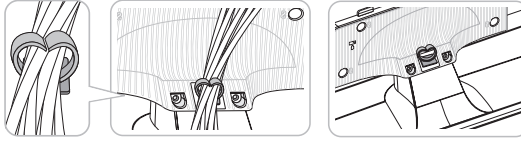
قائمة الميزات

- **Media Play**: يتيح لك تشغيل ملفات الموسيقى والصور والأفلام المحفوظة على جهاز USB.
- **e-Manual**: تسمح لك بقراءة الدليل بملء الشاشة. (صفحة 7)

الملحقات

- الرجاء التأكد من وجود العناصر التالية مع تلفزيونك. وفي حالة عدم وجود أي منها، اتصل بالموزع الذي تتعامل معه.
- قد تختلف ألوان العناصر وأشكالها وفقاً للطراز.
- يمكن شراء الكبلات غير المضمنة مع محتويات الحزمة بشكل منفصل.

- جهاز التحكم عن بُعد وبطاريّتان (بحجم AAA)
- بطاقة الضمان / الدليل التنظيمي
- سلك التيار الكهربائي
- إرشادات المالك



رتب الكبلات باستخدام حامل الكبلات



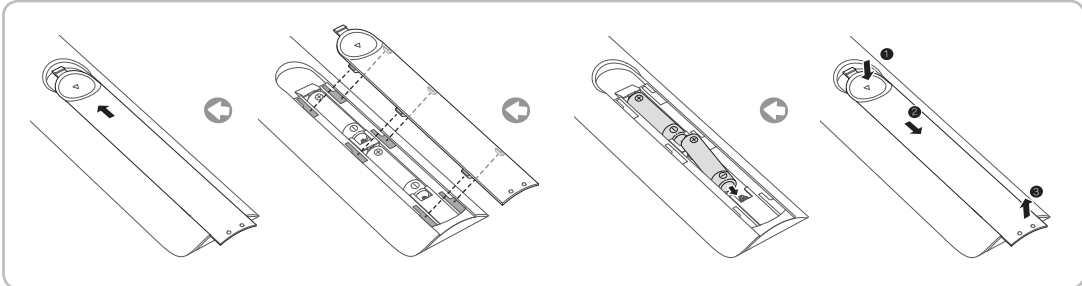
حامل الكبلات

استعراض جهاز التحكم عن بُعد

يتضمن جهاز التحكم عن بُعد هذا نقاط "برايل" على أزرار **Power** و **Channel** و **Volume** ويمكن استخدامه بواسطة الأشخاص الذين يعانون من مشاكل في الإبصار.



تركيب البطاريات (حجم البطارية: AAA)



تغيير مصدر الإدخال

مصدر

TV / HDMI1 / HDMI2/DVI / AV / Component

يتم استخدامها لاختيار التلفزيون أو مصادر إدخال خارجية أخرى مثل مشغل أقراص DVD/Blu-ray/مشغل أجهزة استقبال البث عبر كبلات/جهاز فك التشفير لمستقبل الأقمار الصناعية.

اضغط الزر **SOURCE**. سيتم تمييز الإدخالات المتصلة في القائمة **مصدر** المعروضة.

كما أن إدخال PC (D-Sub) غير مدعوم أيضاً. في حالة رغبتك في توصيل الكمبيوتر بالتلفزيون، يمكنك توصيل HDMI بكبل DVI باستخدام منفذ **HDMI IN 2(DVI)** في التلفزيون.

اضغط الزر **TOOLS**.

• تحرير الاسم

يمكنك ضبط الاسم الذي تريده لمصدر الدخل الخارجي.

- عند توصيل جهاز كمبيوتر بمنفذ **HDMI IN 2(DVI)** باستخدام كابل HDMI، فينبغي عليك تعيين التلفزيون إلى وضع **PC** من **تحرير الاسم**.
- عند توصيل كمبيوتر بمنفذ **HDMI IN 2(DVI)** باستخدام كابل HDMI إلى DVI، فينبغي عليك تعيين التلفزيون إلى وضع **PC DVI** من **تحرير الاسم**.
- عند توصيل أجهزة AV بمنفذ **HDMI IN 2(DVI)** باستخدام كابل HDMI إلى DVI، ينبغي ضبط التلفزيون إلى الوضع **أجهزة DVI** من **تحرير الاسم**.

• معلومات

يمكنك عرض معلومات مفصلة حول الجهاز الخارجي المتصل.

كيفية استخدام الدليل e-Manual

يمكنك الاطلاع على إرشادات حول ميزات التلفزيون في الدليل **e-Manual** بالتلفزيون. للاستخدام، اضغط على الزر **E-MANUAL** بجهاز التحكم عن بُعد. حرك المؤشر باستخدام الأزرار إلى أعلى / إلى أسفل / إلى اليمين / إلى اليسار لتمييز فئة ثم موضوع، ثم اضغط الزر **ENTER**. يعرض دليل **e-Manual** الصفحة التي ترغب في مشاهدتها.

يمكنك أيضًا الوصول إليها من خلال القائمة :

ENTER **MENU** **الدعم** **e-Manual** **←**

إذا أردت العودة إلى **e-Manual**، اضغط على الزر **E-MANUAL** الموجود بجهاز التحكم عن بُعد.



شاشة العرض

قائمة الفئة. اضغط الزر **←** أو **→** لتحديد الفئة التي تريدها.

عرض القائمة الفرعية. استخدم أزرار الأسهم الموجودة بجهاز التحكم عن بُعد لتحريك المؤشر. اضغط فوق الزر **ENTER** لتحديد القائمة الفرعية التي تريدها.

ميزات الأساسية

تغيير وضع الصورة المضبوط مسبقًا

تعديل إعدادات الصورة

تغيير خيارات الصورة

تغيير وضع الصوت المضبوط مسبقًا

ضبط إعدادات الصوت

فهرس [F] إدخال [I] خروج [O]

مقطع الفيديو أو برنامج التلفزيون المعروض حاليًا.

أزرار التشغيل

- D** فهرس: عرض شاشة الفهرس.
- متاح الفهرس وفقًا للغة.
- I** إدخال: تحديد فئة أو قائمة فرعية.
- O** خروج: الخروج من e-Manual.

<عرض المحتويات>

- A** حاول الآن: يعرض القوائم التي تظهر على الشاشة التي تتوافق مع الموضوع. للعودة إلى شاشة **e-Manual**، اضغط الزر **E-MANUAL**.
- B** الرئيسية: الانتقال إلى شاشة **e-Manual** الرئيسية.
- ◀▶** صفحة: الانتقال إلى الصفحة التالية أو السابقة.
- C** تكبير: تكبير الشاشة.
- اضغط على الزر **C** (تكبير) لتكبير الصورة. يمكنك التمرير خلال الشاشة التي تم تكبيرها باستخدام الزرين **▲** أو **▼**. للعودة إلى حجم الشاشة الطبيعي، اضغط الزر **RETURN**.

كيفية التبديل بين موضوع الدليل الإلكتروني (e-Manual) والقوائم المقابلة التي تظهر على الشاشة

هذه الوظيفة غير ممكنة في بعض القوائم.

لا يمكنك استخدام وظيفة **حاول الآن** إذا لم يتم تنشيط القائمة.

الطريقة الأولى	الطريقة الثانية
<ol style="list-style-type: none"> إذا أردت استخدام القائمة التي تتوافق مع موضوع e-Manual، اضغط الزر الأحمر لتحديد حاول الآن. للعودة إلى شاشة e-Manual، اضغط الزر E-MANUAL. 	<ol style="list-style-type: none"> اضغط فوق الزر ENTER عند عرض الموضوع. تظهر رسالة "هل تريد تنفيذ ذلك؟". حدد نعم ثم اضغط فوق الزر ENTER. تظهر نافذة القوائم التي تظهر على الشاشة. للعودة إلى شاشة e-Manual، اضغط الزر E-MANUAL.

كيفية البحث عن موضوع في صفحة الفهرس

قد لا يتم دعم هذه الوظيفة وفقاً للغة.

- إذا أردت البحث عن كلمة أساسية، اضغط الزر الأزرق لتحديد فهرس.
- اضغط على الزرين ◀ أو ▶ لتحديد الترتيب الذي تريده للأحرف.
- قم بالضغط على زر ▲ أو ▼ لتحديد الكلمة الأساسية التي تريد، ثم اضغط **ENTER**.
- يمكنك عرض شاشة إرشادات الدليل الإلكتروني (e-Manual) المقابلة. لإغلاق شاشة **فهرس**، اضغط الزر **RETURN**.

ميزة نصوص المعلومات

توفر لك صفحة الفهرس الخاصة بخدمة "نصوص المعلومات" معلومات حول كيفية استخدام هذه الخدمة. لعرض معلومات نصوص المعلومات بصورة صحيحة، يجب أن يكون استقبال القناة ثابتاً. وإلا، فقد يتم فقد المعلومات أو عدم ظهور بعض الصفحات.

يمكنك تغيير صفحات "نصوص المعلومات" بالضغط على الأزرار الرقمية الموجودة في جهاز التحكم عن بُعد.

1 (وضع): تحديد وضع "نصوص المعلومات" (LIST/FLOF). إذا تم الضغط أثناء وضع LIST، يتم التبديل إلى وضع حفظ "القائمة". وفي وضع حفظ "القائمة"، يمكنك حفظ صفحة "نصوص المعلومات" في القائمة باستخدام الزر (تخزين).

2 (TTX/كامل TTX مزدوج/إيقاف تشغيل): تنشيط وضع "نصوص معلومات" للقناة الحالية. يؤدي الضغط مرتين على هذا الزر إلى تراكب وضع "نصوص المعلومات" مع شاشة البث الحالية. اضغط على الزر مرة أخرى لإنهاء وظيفة نصوص المعلومات.

3 (صفحة فرعية): عرض الصفحة الفرعية المتوفرة.

4 (تخزين): تخزين صفحات "نصوص معلومات".

5 (الفهرس): عرض صفحة الفهرس (المحتويات) في أي وقت أثناء عرض "نصوص المعلومات".

6 (الحجم): عرض نصوص المعلومات بحجم مضاعف في النصف العلوي من الشاشة. ولنقل النص لمضاعفة حجم الأحرف في نصف الشاشة السفلي، اضغط على هذا الزر مرة أخرى. للعرض العادي، اضغط على هذا الزر مرة أخرى.

7 (انتظار): تعليق العرض عند الصفحة الحالية، في حالة وجود صفحات ثانوية متعددة يتم عرضها تلقائياً. للتراجع للحالة السابقة، اضغط على هذا الزر مرة أخرى.

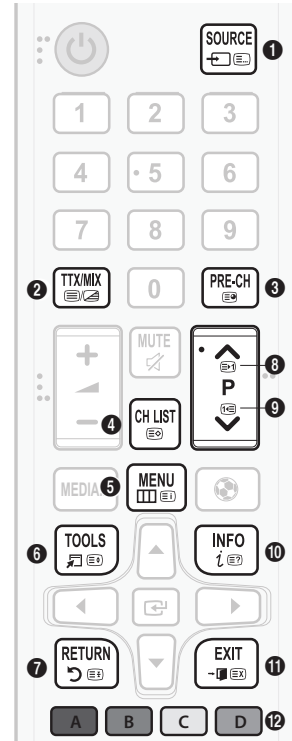
8 (صفحة لأعلى): عرض صفحة "نصوص المعلومات" التالية.

9 (صفحة لأسفل): عرض صفحة "نصوص المعلومات" السابقة.

10 (كشف): عرض النصوص المخفية (مثل إجابات ألعاب الألغاز). للعرض العادية، اضغط على هذا الزر مرة أخرى.

11 (إلغاء): تغيير عرض "نصوص معلومات" ليتداخل مع البث الحالي.

الأزرار الملونة (الأحمر، الأخضر، الأصفر، الأزرق): في حالة استخدام شركة البث لنظام FASTEXT، يتم ترميز الموضوعات المختلفة الموجودة بصفحة "نصوص المعلومات" من خلال الألوان ويمكن تحديدها عن طريق الضغط على الأزرار الملونة الموجودة بجهاز التحكم عن بُعد. اضغط على اللون المتوافق مع الموضوع الذي اخترته. ويتم عرض صفحة جديدة بترميز الألوان. ويتم تحديد العناصر بالطريقة نفسها. لعرض الصفحة السابقة أو التالية، اضغط على الزر الملون المطابق.



تم تنظيم صفحات نصوص المعلومات وفقاً لست فئات

الجزء	المحتويات
A	رقم الصفحة المحددة.
B	هوية قناة البث.
C	رقم الصفحة الحالية أو إشارات البحث.
D	التاريخ والوقت.
E	النص.
F	معلومات الحالة. معلومات FASTEXT.

الجزء	المحتويات
A	رقم الصفحة المحددة.
B	هوية قناة البث.
C	رقم الصفحة الحالية أو إشارات البحث.
D	التاريخ والوقت.
E	النص.
F	معلومات الحالة. معلومات FASTEXT.

استكشاف المشكلات وإصلاحها

إذا ظهرت مشكلة في التلفزيون، فجرب أولاً هذه القائمة من المشاكل المحتملة وحلولها. إذا لم تجد حلاً لمشكلتك ضمن تلميحات استكشاف المشاكل وإصلاحها، فقم بزيارة الموقع الإلكتروني www.samsung.com، ثم انقر فوق "دعم" أو اتصل بخدمة عملاء Samsung.

المشاكل	الحلول والشرح
جودة الصورة	<p>يُرجى إجراء اختبار الصورة أولاً والتأكد من أن التلفزيون يعرض صورة الاختبار بشكل صحيح. (انتقل إلى MENU - الدعم - التشخيص الذاتي - اختبار الصورة) إذا تم عرض صورة الاختبار بشكل صحيح، قد تكون الصورة رديئة بسبب المصدر أو الإشارة.</p> <ul style="list-style-type: none"> إذا كان لديك جهاز فك تشفير/كبل تناظري، قم بالتفكير إلى جهاز فك تشفير رقمي. واستخدم كابلات HDMI أو Component للحصول على جودة صورة عالية الدقة. مستشركو الكابلات/الأقمار الصناعية: جُرب محطات عالية الدقة من قائمة القنوات. اتصال هوائي: جُرب محطات عالية الدقة بعد إجراء البرمجة التلقائية. تكون العديد من القنوات عالية الدقة أعلى في محتوياتها من محتويات SD (الجودة القياسية). قم بضبط دقة إخراج الفيديو المعتمد على جهاز استقبال البث عبر كبلات / جهاز فك التشفير على 1080i أو 720p. تأكد من أنك تشاهد التلفزيون وفقاً للحد الأدنى للمسافة الموصى بها بناءً على حجم الإشارة ووجودها.
الصورة مشوشة: أخطاء تجمعات مربعة لنقاط البكسل وتجمعات صغيرة ونقاط والصور غير واضحة	<ul style="list-style-type: none"> قد يتسبب ضغط محتويات الفيديو في حدوث تشويش للصورة، خاصةً في حالة الصور المتحركة بشكل سريع، مثل صور الأنشطة الرياضية وأفلام الحركة. ربما يتسبب ضعف مستوى الإشارة أو الجودة الرديئة في تشويش الصورة. ولا بعد ذلك مشكلة متعلقة بالتلفزيون. قد يتسبب استخدام التليفون المحمول (ذات تجميع بطاقة دائرة مطبوعة أعلى من 1 متر) من تلفزيون رقمي وتمثالي إلى حدوث تشويش في الصورة.
الألوان غير صحيحة أو غير موجودة.	<ul style="list-style-type: none"> إذا كنت تستخدم اتصالاً خاصاً بمكون، فتأكد من توصيل كبلات المكون بالمقاييس الصحيحة؛ قد تنتسبب التوصيلات غير الصحيحة أو غير الثابتة في حدوث مشاكل في الألوان أو تظهر الشاشة فارغة.
ألوان رديئة أو سطوع ذو مستوى منخفض.	<ul style="list-style-type: none"> قم بضبط خيارات الصورة في قائمة التلفزيون. (انتقل إلى وضع الصورة / اللون / السطوع / حدة الوضوح) قم بضبط خيار توفير الطاقة في القائمة TV. (انتقل إلى MENU - النظام - حل Eco - توفير الطاقة) حاول إعادة ضبط الصورة لعرض إعدادات الصورة الافتراضية. (انتقل إلى MENU - الصورة - أعد ضبط الصورة)
ظهور خط منقط على حافة الشاشة.	<ul style="list-style-type: none"> إذا تم تعيين حجم الصورة إلى ملء الشاشة، فقم بتغييرها إلى 16:9. غير دقة جهاز استقبال البث/جهاز استقبال القمر الصناعي.
الصورة أبيض وأسود.	<ul style="list-style-type: none"> إذا كنت تستخدم مدخل مكون AV، قم بتوصيل كبل الفيديو (الأصفر) بالمقيس "الأخضر" لمدخل المكون رقم 1 الموجود بالتلفزيون.
عند تغيير القنوات، تكون الصورة ثابتة أو مشوشة أو متأخرة.	<ul style="list-style-type: none"> إذا قمت بتوصيل جهاز استقبال بث عبر كبلات، الرجاء محاولة إعادة ضبطه. قم بإعادة توصيل سلك "التيار المتردد"، وانتظر حتى تتم إعادة تشغيل جهاز استقبال البث. قد يستغرق ذلك أكثر من 20 دقيقة. اضبط دقة الإخراج بجهاز استقبال البث إلى 1080i أو 720p.
جودة الصوت	<p>قم بإجراء اختبار الصوت أولاً للتأكد من أن صوت التلفزيون يعمل بشكل صحيح. (انتقل إلى MENU - الدعم - التشخيص الذاتي - اختبار الصوت) إذا كان الصوت جيداً، فقد تكون مشكلة الصوت بسبب المصدر أو الإشارة.</p>
لا يوجد صوت، أو أن الصوت ضعيف جداً بالرغم من تعيينه إلى الحد الأقصى.	<ul style="list-style-type: none"> يُرجى التأكد من مستوى صوت الجهاز (الكبل/جهاز القمر الصناعي ومشغل أقراص DVD ومشغل أقراص Blu-ray، إلخ) الموصل بالتلفزيون.
الصورة جيدة ولكن لا يوجد صوت.	<ul style="list-style-type: none"> قم بضبط خيار مكبر صوت التلفزيون على تشغيل في قائمة الصوت. إذا كنت تستخدم جهازاً خارجياً، تأكد من أن كبلات الصوت متصلة بمقاييس مدخل الصوت الصحيحة الموجودة بالتلفزيون. إذا كنت تستخدم جهازاً خارجياً، تحقق من خيار مخرج صوت الجهاز (على سبيل المثال، قد تحتاج إلى تغيير خيار صوت جهاز استقبال البث عبر كبلات إلى HDMI عندما يكون لديك كبل HDMI متصلاً بالتلفزيون). إذا كنت تستخدم كبل HDMI، فسيطلب الأمر وجود كبل صوت منفصل. أعد تشغيل الجهاز المتصل عن طريق إعادة توصيل كبل الطاقة الخاص بالجهاز.
يصدر عن السماعات صوت مشوش غير ملائم.	<ul style="list-style-type: none"> افحص توصيلات الكبلات. تأكد من عدم توصيل أي من كبلات الفيديو بمدخل صوت. بالنسبة لتوصيلات الهوائي أو توصيلات الكبلات، تحقق من قوة الإشارة. قد يتسبب ضعف مستوى الإشارة في تشويش الصوت.



المشاكل	الحلول والشرح
عدم وجود صورة أو فيديو	
لا يمكن تشغيل التلفزيون.	<ul style="list-style-type: none"> تأكد من توصيل سلك التيار المتردد بمأخذ الحائط والتلفزيون بإحكام. تأكد من أن المأخذ الموجود بالحائط يعمل. حاول الضغط على الزر POWER الموجود بالتلفزيون للتأكد من أن المشكلة ليست بسبب جهاز التحكم عن بُعد. وإذا كان التلفزيون قيد التشغيل، فراجع المشكلة "جهاز التحكم عن بُعد لا يعمل" أدناه.
يتوقف التلفزيون عن التشغيل تلقائيًا.	<ul style="list-style-type: none"> تأكد من ضبط مؤقت النوم على إيقاف التشغيل في القائمة الوقت. إذا كان جهاز الكمبيوتر موصولاً بالتلفزيون، تحقق من إعدادات الطاقة الخاصة بالكمبيوتر. تأكد من توصيل سلك التيار المتردد بمأخذ الحائط والتلفزيون بإحكام. عند مشاهدة التلفزيون عن طريق توصيل هوائي أو توصيل كبل، سيتم إيقاف تشغيل التلفزيون بعد 10 إلى 15 دقيقة إذا لم توجد إشارة.
لا يمكنك تشغيل ملفات الفيديو ثلاثية الأبعاد في بعض مشغلات BD.	<ul style="list-style-type: none"> قم بإخراج الأسطوانة من المشغل وضعها مرة أخرى، أو أعد تشغيل مشغل BD.
لا توجد صورة / فيديو.	<ul style="list-style-type: none"> افحص توصيلات الكابلات (افصل كل الكابلات المتصلة بالتلفزيون والأجهزة الخارجية ثم أعد توصيلها). اضبط مخرجات الفيديو (الكبل/جهاز القمر الصناعي ومشغل أقراص DVD ومشغل أقراص Blu-ray إلخ) لتطابق التوصيلات في إدخال التلفزيون. على سبيل المثال، إذا كان مخرج الجهاز الخارجي هو HDMI، فيجب توصيله بمدخل HDMI الموجود بالتلفزيون. تأكد من أن الأجهزة الموصلة قيد التشغيل. تأكد من تحديد المصدر الصحيح للتلفزيون عن طريق الضغط على الزر SOURCE الموجود في جهاز التحكم عن بُعد. أعد تشغيل الجهاز المتصل عن طريق إعادة توصيل كبل الطاقة الخاص بالجهاز.
توصيل الهوائي (هوائي/كبل)	
جهاز التلفزيون لا يستقبل جميع القنوات.	<ul style="list-style-type: none"> تأكد من أن كبل الهوائي موصل بإحكام. الرجاء محاولة إجراء عملية إعداد (الإعداد الأولي) لإضافة القنوات المتاحة إلى قائمة القنوات. انتقل إلى MENU - النظام - إعداد (الإعداد الأولي) وانتظر حتى يتم تخزين كافة القنوات المتاحة. تأكد من وضع الهوائي بشكل صحيح.
الصورة مشوشة: أخطاء تجمعات مربعة لنقاط البكسل وتجمعات صغيرة ونقاط والصور غير واضحة	<ul style="list-style-type: none"> قد يتسبب ضغط محتويات الفيديو في حدوث تشويش للصورة، خاصة في حالة الصور المتحركة بشكل سريع، مثل صور الأنشطة الرياضية وأفلام الحركة. قد يتسبب ضعف الإشارة في حدوث تشويش للصورة. ولا يعد ذلك مشكلة متعلقة بالتلفزيون.
مشكلات أخرى	
لا يتم عرض الصورة بملء الشاشة.	<ul style="list-style-type: none"> تظهر بالقنوات عالية الدقة خطوط سوداء على جانبي الشاشة عند عرض محتويات SD (4:3) المتطورة. ستظهر أشرطة سوداء في أعلى الشاشة وأسفلها أثناء عرض الأفلام التي لها نسبة عرض إلى ارتفاع مختلفة عن التلفزيون. اضبط خيارات حجم الصورة بالجهاز الخارجي أو التلفزيون إلى وضع الشاشة الكاملة.
جهاز التحكم عن بُعد لا يعمل.	<ul style="list-style-type: none"> استبدل بطاريات جهاز التحكم عن بُعد مع جعل القطبين (+/-) في الاتجاه الصحيح. قم بتنظيف إطار إرسال المستشعر الموجود بجهاز التحكم عن بُعد. جرب توجيه جهاز التحكم عن بُعد إلى التلفزيون مباشرة من مسافة ٥ إلى ٦ أقدام.
جهاز التحكم عن بُعد الخاص بجهاز استقبال البث/ جهاز فك التشفير لا يقوم بتشغيل التلفزيون أو إيقافه أو ضبط مستوى الصوت.	<ul style="list-style-type: none"> جهاز التحكم عن بُعد الخاص بجهاز استقبال البث / جهاز فك التشفير لمعرفة رمز تلفزيون SAMSUNG.
ظهور الرسالة "الوضع غير مدعوم".	<ul style="list-style-type: none"> تحقق من دقة التلفزيون المدعومة، ثم قم بضبط دقة إخراج الجهاز الخارجي وفقًا لذلك.



المشاكل	الحلول والشرح
انبعاث رائحة بلاستيك من التلفزيون.	• هذه الرائحة طبيعية وستختفي بمرور الوقت.
لا يتوفر الخيار معلومات الإشارة الخاص بالتلفزيون في قائمة اختبار التشخيص الذاتي.	• تتوفر هذه الوظيفة في القنوات الرقمية فقط عن طريق توصيل الهوائي / كبل RF / كبل متحد المحور.
التلفزيون مائل إلى اليمين أو اليسار.	• انزع حامل القاعدة من التلفزيون ثم أعد تجميعه.
توجد صعوبات في تجميع حامل القاعدة.	• تأكد من تثبيت التلفزيون على سطح مستو. وإذا كنت لا تستطيع فك مسامير القلاووظ من التلفزيون، الرجاء استخدام مفك براغي ممغنط.
قائمة البث باللون الرمادي (غير متوفرة).	• تتوفر قائمة البث فقط عند تحديد مصدر التلفزيون.
يتم فقد الإعدادات بعد 5 دقيقة أو في كل مرة يتم فيها إيقاف تشغيل التلفزيون.	• إذا كان التلفزيون في الوضع عرض المتجر، فستتم إعادة ضبط إعدادات الصوت والصورة كل 5 دقيقة. في حالة رغبتك في تغيير الإعدادات من الوضع عرض المتجر إلى استخدام منزلي، اضغط على الزر SOURCE لتحديد الوضع TV، ثم انتقل إلى MENU - الدعم - وضع الاستخدام.
حدوث انقطاع متكرر للصوت أو الفيديو.	• تحقق من توصيلات الكبلات ثم أعد توصيلها. • قد يحدث انقطاع للصوت أو الفيديو بسبب استخدام كبلات صلبة أو سمكة بشكل زائد. لذا، يجب التأكد من أن الكبلات مرنة بصورة كافية لاستخدامها على المدى الطويل. وفي حالة اتصالها بالتلفزيون من ناحية الحائط، فمن المستحسن استخدام كبلات ذات موصلات بزاوية 90 درجة مع الجهاز.
رؤية جسيمات صغيرة عند النظر بإمعان على حافة إطار التلفزيون.	• هذا جزء من تصميم المنتج وليس عيباً فيه.
القائمة PIP غير متوافرة.	• تتوفر وظيفة PIP فقط في حالة استخدام كبل HDMI أو مصدر مكونات.
قمت بإيقاف تشغيل التلفزيون منذ 45 دقيقة، وتم تشغيله مرة ثانية تلقائياً.	• يعد هذا أمراً طبيعياً. يقوم التلفزيون بتشغيل وظيفة OTA (عبر الأثير) تلقائياً لترقية البرامج الثابتة التي يتم تنزيلها أثناء مشاهدة التلفزيون.
ظهور الرسالة "قناة مشفرة أو إشارة ضعيفة" أو "الإشارة ضعيفة أو غير موجودة".	• إذا كنت تستخدم بطاقة CAM (CI/CI+) ، تحقق من أنها مثبتة في فتحة الواجهة المشتركة. • في حالة استمرار المشكلة، قم بسحب بطاقة CAM خارج التلفزيون وقم بإدراجها في الفتحة مرة أخرى.
وجود مشاكل متكررة في الصورة/الصوت.	• قم بفحص الإشارة/المصدر وتغييره.
قد يحدث رد فعل بين الوسادة المطاطية بحامل القاعدة وأعلى أطراف بعض الأثاث.	• لمنع حدوث ذلك، استخدم حشوات لبادية على أي سطح بالتلفزيون بحيث تكون متصلة بالأثاث مباشرة.
تظهر الرسالة "قد يتعذر تشغيل هذا الملف بطريقة صحيحة".	• قد يحدث ذلك نتيجة ارتفاع معدل البت في المحتويات. بشكل عام ستظهر محتويات الملف لكن قد تعاني من بعض مشاكل التشغيل.

يمكنك الإبقاء على جهاز التلفزيون في ظروف التشغيل المثلى وذلك بالترقية إلى أحدث برنامج ثابت (www.samsung.com — الدعم) عن طريق USB.

تستخدم لوحة شاشة TFT LED لوحة تتكون من نقاط بكسل فرعية تتطلب تقنية متقدمة لإنتاجها. ومع ذلك، قد تظهر بعض نقاط البكسل الفاتحة أو الداكنة على الشاشة. ولكن، لا تؤثر نقاط البكسل هذه على أداء المنتج.

تتاح بعض الوظائف والصور الموضحة في هذا الدليل في طرز محددة فقط.



تركيب رف التثبيت بالحائط

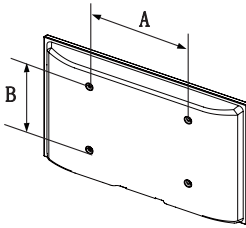
يُتيح لك طقم التثبيت بالحائط (يُباع بشكل منفصل) إمكانية تثبيت التلفزيون بالحائط. للحصول على معلومات تفصيلية حول تركيب طقم التثبيت بالحائط، راجع الإرشادات المرفقة مع طقم التثبيت بالحائط. اتصل بأحد الفنيين للحصول على المساعدة عند تثبيت دعامة التثبيت بالحائط. وننصحك بعدم القيام بهذا الإجراء بنفسك. لا تتحمل شركة Samsung Electronics أية مسؤولية تجاه أي تلف يحدث للمنتج أو إصابة جسدية لك أو للآخرين إذا قمت بتركيب التلفزيون بنفسك.

مواصفات طقم التثبيت بالحائط (VESA)

لا يتم توفير طقم التثبيت بالحائط ولكنه يُباع بشكل منفصل.
قم بتركيب رف التركيب بالحائط على جدار صلب متعامد على الأرض. وعند تركيبه بمواد بناء أخرى، الرجاء الاتصال بأقرب موزع لك. وفي حالة التركيب بسقف أو بحائط مائل، فقد يتعرض للسقوط مع إحداث إصابات جسدية خطيرة.

ملاحظة

- تم توضيح الأبعاد القياسية لطقم التثبيت بالحائط بالجدول الموجود أدناه.
- عند شراء طقم التثبيت بالحائط، يتم توفير دليل تثبيت مفصل وكافة الأجزاء الضرورية للتجميع.
- لا تستخدم مسامير قلاووظ غير متوافقة مع مواصفات مسامير القلاووظ القياسية للأطقم VESA.
- لا تستخدم مسامير قلاووظ أطول من الأبعاد القياسية، فقد يتسبب ذلك في حدوث تلف داخل جهاز التلفزيون.
- بالنسبة لأرف التثبيت بالحائط التي لا تتطابق مع مواصفات مسامير القلاووظ القياسية لـ VESA، قد يختلف طول مسامير القلاووظ بناءً على مواصفاتها.
- لا تقم بربط مسامير القلاووظ بشكل مغرط، فقد يؤدي ذلك إلى تلف المنتج أو يتسبب في سقوطه، مما يؤدي إلى حدوث إصابات جسدية. لا تُعد شركة Samsung مسؤولة عن الحوادث من مثل هذا النوع.
- تُخلى شركة Samsung مسؤوليتها عن حدوث تلف للمنتج أو إصابات جسدية عند استخدام طقم التثبيت بالحائط من نوع غير VESA أو من نوع غير محدد أو معروف أو في حالة فشل العميل في اتباع إرشادات تثبيت المنتج.
- يحظر تجاوز الميل بمقدار 15 درجة عند تثبيت هذا التلفزيون.



الطراز	مواصفات VESA (A * B)	المسامير القياسي	الكمية
58	400 × 400	8 مللي	4

لا تقم بتركيب "طقم التثبيت بالحائط" أثناء تشغيل التلفزيون. فقد يؤدي ذلك إلى حدوث إصابات جسدية نتيجة لصدمة كهربائية.

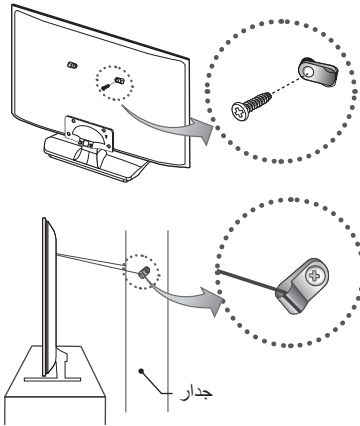


تنشيت التلفزيون بالحائط بأمان

تنبيه: قد يؤدي شد التلفزيون أو دفعه أو الصعود فوقه إلى توقفه عن العمل. احرص على ألا يقوم أطفالك بالتعلق بجهاز التلفزيون أو تحريكه؛ فقد يؤدي عبثهم به إلى سقوطه فوقهم مما قد يتسبب في حدوث إصابات خطيرة أو قد يؤدي إلى الوفاة. اتبع احتياطات السلامة الموضحة في نشرة السلامة المرفقة. ولتوفير مزيد من الثبات للتلفزيون، قم بتركيب الجهاز المضاد للسقوط لأغراض السلامة كما يلي.



لتجنب سقوط التلفزيون



• قد يختلف اللون والشكل وفقاً للطراز.

1. ضع المسامير القلاووظ في الحلقات وأحكم تثبيتها بالجدار. تأكد من ربط المسامير القلاووظ بقوة في الحائط.

• قد تحتاج إلى استخدام أدوات إضافية مثل خطاف تثبيت تبعاً لنوع الحائط.

• الرجاء ملاحظة أن الحلقات والمسامير وخيط التثبيت غير مرفقة، لذا يجب شراؤها بشكل منفصل.

2. قم بفك المسامير من منتصف الجانب الخلفي للتلفزيون وضعها في الحلقات ثم أحكم ربطها في التلفزيون مرة أخرى.

• مواصفات المسامير القلاووظ

• للطرازات بحجم 58 بوصة: 8 مللي

3. قم بتوصيل الحلقات المثبتة في التلفزيون والحلقات المثبتة في الجدار باستخدام خيط تثبيت قوي ثم لف الخيط بإحكام.

• ملاحظة

• قم بتركيب التلفزيون بالقرب من الحائط حتى لا يسقط من الناحية الخلفية.

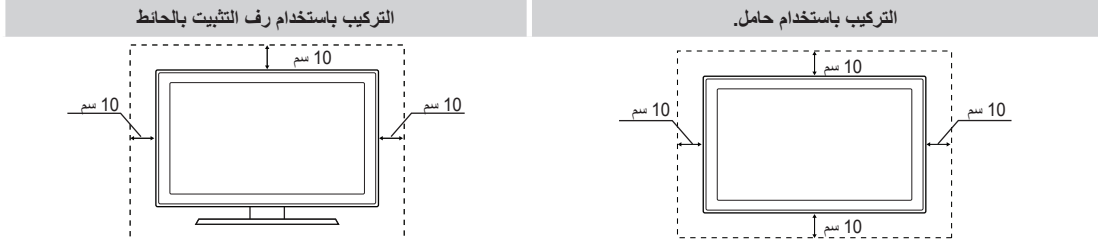
• من الأمان توصيل الخيط بحيث تكون الحلقات المثبتة في الحائط متساوية مع الحلقات المثبتة في التلفزيون أو في مستوى أقل منها.

• قم بفك الخيط قبل تحريك التلفزيون.

4. تأكد من تأمين كافة التوصيلات بشكل سليم. قم بفحص التوصيلات بشكل دوري تحسباً لوجود أي علامة تهنك تنبئ بحدوث فشل. إذا كان لديك أي شك فيما يتعلق بسلامة التوصيلات، استشر فني متخصص في التركيب.

مراعاة مسافات تركيب الجهاز

- يجب مراعاة المسافات المطلوبة بين المنتج والأشياء الأخرى (الجدران مثلاً) لضمان تهويته بشكل جيد.
- قد يؤدي التقصير في إجراء ذلك إلى نشوب حريق أو حدوث مشكلة بالمنتج نتيجة لارتفاع درجة الحرارة الداخلية للمنتج.
- عند استخدام حامل أو رف تثبيت بالحائط، لا تستخدم إلا الأجزاء التي توفرها شركة Samsung Electronics فقط.
- قد يؤدي استخدام القطع التي توفرها جهات التصنيع الأخرى إلى حدوث مشكلة بالمنتج أو حدوث إصابات نتيجة لسقوط المنتج.
- قد يختلف الشكل باختلاف المنتج.
- توخ الحذر عند توصيل التلفزيون لأن بعض الأجزاء قد تكون ساخنة إلى حد ما.

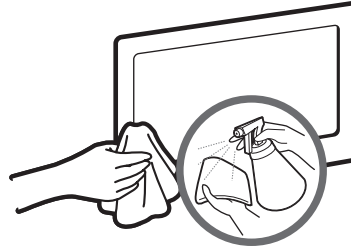


التخزين والصيانة

- في حالة إزالة المصق المرفق بشاشة التلفزيون، نظف الآثار المتبقية منه، ثم استمتع بمشاهدة التلفزيون.
- قد تحدث خدوش للسطح الخارجي للمنتج وشاشته أثناء التنظيف. تأكد من مسح السطح الخارجي والشاشة بعناية باستخدام قطعة قماش ناعمة لمنع حدوث خدوش.



لا ترش الماء مباشرة على المنتج. فقد يتسبب دخول أي مادة سائلة داخل المنتج إلى فشل في التشغيل أو إشعال حريق أو حدوث صدمة كهربائية.



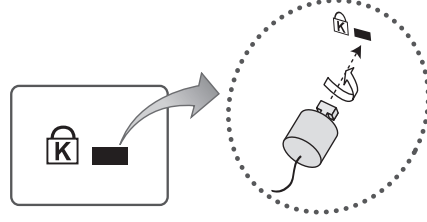
قم بتنظيف المنتج باستخدام قطعة قماش ناعمة مبللة بكمية صغيرة من الماء. لا تستخدم سائل مزيل (مثل البنزين أو التتر) أو مسحوق تنظيف.

قفل أمان Kensington لمنع السرقة

لا توفر شركة Samsung "قفل أمان Kensington". وهو عبارة عن أداة تستخدم لتثبيت الجهاز عند استخدامه في مكان عام. وقد يختلف شكل قفل الأمان وأسلوب التامين عن الطريقة الموضحة في هذا الدليل باختلاف الشركة المصنعة. راجع دليل الاستخدام المرفق مع "قفل أمان Kensington" للحصول على معلومات إضافية حول الاستخدام الصحيح.

✍ الرجاء البحث عن الرمز "K" الموجود على الجزء الخلفي بجهاز التلفزيون. حيث يكون منفذ Kensington بجانب الرمز "K".

✍ قد يختلف موضع قفل الأمان ولونه وفقاً للطراز.



<اختياري>

لغلق المنتج، اتبع الخطوات التالية:

1. قم بلف كبل قفل Kensington حول شيء كبير وثابت مثل مكتب أو كرسي.
 2. اسحب نهاية الكبل مع القفل الملحق خلال النهاية المعقودة بكبل قفل Kensington.
 3. أدخل أداة القفل داخل فتحة Kensington الموجودة بالمنتج.
 4. أغلق القفل.
- ✍ هذه إرشادات عامة. للاطلاع على الإرشادات التفصيلية، راجع "دليل المستخدم" المرفق مع جهاز القفل.
- ✍ يجب شراء جهاز الأمان بشكل منفصل.

المواصفات

من 10 إلى 40 درجة مئوية (من 50 إلى 104 فهرنهايت) من 10% إلى 80 % دون تكاثف من 20 - إلى 45 درجة مئوية (من 4- إلى 113 فهرنهايت) من 5 % إلى 95 % دون تكاثف	الاعتبارات البيئية درجة حرارة التشغيل مستوى الرطوبة عند التشغيل درجة حرارة التخزين درجة الرطوبة عند التخزين
10 وات × 2	الصوت (الإخراج)
UA58H5200	اسم الطراز
1080 × 1920	دقة العرض
146 سم	حجم الشاشة
91.2 × 770.4 × 1308.0 سم 295.9 × 843.4 × 1308.0 سم	الأبعاد (العرض × الارتفاع × العمق) الجسم بالحامل
17.2 كجم 21.4 كجم	الوزن بدون حامل بالحامل

التصميمات والمواصفات عرضة للتغيير دون إشعار مسبق.

لمعرفة معلومات عن مواصفات موفر الطاقة ومعدلات استهلاكها، فالرجاء الرجوع إلى الملصق المرفق بالمنتج.

تنسيقات ملفات الفيديو المدعومة

ترميز الصوت	معدل البت (ميجابايت/ثانية)	معدل الإطار (صورة/ثانية)	الدقة	ترميز الفيديو	الحاوية	تنسيق الملف	
Dolby Digital LPCM ADPCM (IMA, MS) AAC HE-AAC WMA Dolby Digital Plus (MPEG (MP3 (DTS (Core G.711(A-Law, (μ-Law	30	30 ~ 6	1080 x 1920	DivX 3.11/4.x/5.x/6.x	AVI	*.avi / *.mkv *.asf / *.wmv *.mp4 / *.3gp *.vro / *.mpg *.mpeg / *.ts *.tp / *.trp *.mov / *.flv *.vob / *.svi *.divx	
	8			480 x 640	MPEG4 SP/ASP		MKV
					Motion JPEG		ASF
	30		1080 x 1920	Window Media Video v9	MP4		
				MPEG2	3GP		
				MPEG1	MOV		
					FLV		
					VRO		
					VOB		
				PS			
TS							

قيود أخرى

- لن يتم تشغيل محتوى الفيديو أو لن يعمل بشكل صحيح في حالة وجود خطأ بالمحتوى أو الوحدة.
- قد لا يعمل الصوت أو الفيديو إذا كانت المحتويات بمعدل إطار/معدل بت قياسي أعلى من إطار/ثانية المتوافق المذكور في الجدول.
- في حالة وجود خطأ بجدول الفهرسة، فلا يتم دعم وظيفة الاستدعاء (الانتقال السريع).
- قد لا تتوافق بعض أجهزة كاميرات USB/الرقمية مع المشغل.
- يمكن عرض القائمة بعد ذلك إذا كان الفيديو أكثر من 10 ميجابايت/ثانية (معدل البت).

جهاز فك شفرة الصوت	جهاز فك شفرة الفيديو
• يدعم WMA Pro 10 حتى 5.1 قناة ونمط M2.	• يدعم حتى H.264، المستوى 4.1 (FMO/ASO/RS غير مدعوم).
• لا يتم دعم صوت WMA Lossless.	• معدل الإطارات :
• Vorbis يدعم حتى 2ch.	• أقل من 1280 × 720: بحد أقصى 60 إطارًا
• Dolby Digital Plus يدعم حتى القناة 5.1.	• أعلى من 1280 × 720: بحد أقصى 30 إطارًا
	• VC1 AP L4 غير مدعوم.
	• لا يتم دعم إصدار GMC 2 أو الأعلى منه.

تنسيقات ملفات الترجمة المدعومة

- داخلي
- خارجي

الترميز	الحاوية	اسم
تنسيق الصورة	AVI	Xsub
تنسيق النص	MKV	SubStation Alpha
تنسيق النص	MKV	Advanced SubStation Alpha
تنسيق النص	MKV	SubRip
تنسيق النص	MP4	MPEG-4 Timed text

امتداد الملف	اسم
.txt	MPEG-4 timed text
.smi	SAMI
.srt	SubRip
.sub	SubViewer
.sub أو .txt	Micro DVD
.ssa	SubStation Alpha
.ass	Advanced SubStation Alpha
.psb	Powerdivx

تنسيقات الموسيقى المدعومة

تنسيق الملف	النوع	الترميز	ملاحظات
*.mp3	MPEG	MPEG1 طريقة صوت 3	
*.m4a *.mpa *.aac	MPEG4	AAC	
*.flac	FLAC	FLAC	يدعم أكثر من 2ch
*.ogg	OGG	Vorbis	يدعم أكثر من 2ch
*.wma	WMA	WMA	يدعم WMA 10 Pro حتى 5.1 قناة ونمط M2. (لا يتم دعم صوت WMA Lossless.)
*.wav	wav	wav	
*.mid *.midi	midi	midi	النوع 0 والنوع 1

تنسيقات الصور المدعومة

تنسيق الملف	النوع	الدقة
*.jpg *.jpeg	JPEG	8640 × 15360
*.bmp	BMP	4096 × 4096
*.mpo	MPO	8640 × 15360

الملفات من النوع MPO لا تدعم وظائف التكبير/التصغير والتدوير وتأثير عرض الشرائح.

الدقة الكاملة المتوافرة

الدقة المثلى لسلسلة 5: 1920 × 1080 بتردد 60 هرتز.

راجع صفحة المواصفات للاطلاع على الدقة المتوافرة.

الوضع	الدقة	التردد الأفقي (كيلوهرتز)	التردد الرأسي (هرتز)	تردد ساعة اليكسل (ميغاهرتز)	الأقطاب المتزامنة (أفقي/رأسي)	768 × 1366	1920 × 1080
IBM	720 x 400	31.469	70.087	28.322	+/-	✓	✓
MAC	640 x 480	35.000	66.667	30.240	-/-	✓	✓
	832 x 624	49.726	74.551	57.284	-/-	✓	✓
	1152 x 870	68.681	75.062	100.000	-/-	✓	✓
	640 x 480	31.469	59.940	25.175	-/-	✓	✓
VESA DMT	640 x 480	37.861	72.809	31.500	-/-	✓	✓
	640 x 480	37.500	75.000	31.500	-/-	✓	✓
	800 x 600	37.879	60.317	40.000	+/+	✓	✓
	800 x 600	48.077	72.188	50.000	+/+	✓	✓
	800 x 600	46.875	75.000	49.500	+/+	✓	✓
	1024 x 768	48.363	60.004	65.000	-/-	✓	✓
	1024 x 768	56.476	70.069	75.000	-/-	✓	✓
	1024 x 768	60.023	75.029	78.750	+/+	✓	✓
	1152 x 864	67.500	75.000	108.000	+/+	✓	✓
	1280 x 720	45.000	60.000	74.250	+/+	✓	✓
	1280 x 800	49.702	59.810	83.500	+/-	✓	✓
	1280 x 1024	63.981	60.020	108.000	+/+	✓	✓
	1280 x 1024	79.976	75.025	135.000	+/+	✓	✓
	1366 x 768	47.712	59.790	85.500	+/+	✓	✓
	1440 x 900	55.935	59.887	106.500	+/-	✓	✓
	1600 x 900RB	60.000	60.000	108.000	+/+	✓	✓
	1680 x 1050	65.290	59.954	146.250	+/-	✓	✓
	1920 x 1080	67.500	60.000	148.500	+/+	✓	✓

ملاحظة

- وضع التداخل غير مدعوم.
- قد يعمل الجهاز بصورة غير طبيعية في حالة اختيار تنسيق فيديو غير قياسي.

الترخيص

تم التصنيع بموجب ترخيص من معامل Dolby. إن Dolby ورمز D المزدوج هما علامتين تجاريتين مسجلتين لمعامل Dolby.



Manufactured under a license from U.S. Patent No's: 5,956,674, 5,974,380, 5,978,762, 6,487,535, 6,226,616, 7,212,872, 7,003,467, 7,272,567, 7,668,723, 7,392,195, 7,930,184, 7,333,929 and 7,548,853. DTS, the Symbol, and DTS and the Symbol together are registered trademarks & DTS Premium Sound | 5.1 is a trademark of DTS, Inc. ©2012 DTS, Inc. All Rights Reserved.



Manufactured under a license from U.S. Patent No's: 6,285,767, 8,027,477, 5,319,713, 5,333,201, 5,638,452, 5,771,295, 5,970,152, 5,912,976, 7,200,236, 7,492,907, 8,050,434, 7,720,240, 7,031,474, 7,907,736 and 7,764,802. DTS, the Symbol, and DTS and the Symbol together are registered trademarks & DTS Studio Sound is a trademark of DTS, Inc. ©2012 DTS, Inc. All Rights Reserved.



The terms HDMI and HDMI High-Definition Multimedia Interface, and the HDMI Logo are trademarks or registered trademarks of HDMI Licensing LLC in the United States and other countries.



DivX Certified® to play DivX® video up to HD 1080p, including premium content.



ABOUT DIVX VIDEO: DivX® is a digital video format created by DivX, LLC, a subsidiary of Rovi Corporation. This is an official DivX Certified® device that has passed rigorous testing to verify that it plays DivX video. Visit divx.com for more information and software tools to convert your files into DivX videos.

ABOUT DIVX VIDEO-ON-DEMAND: This DivX Certified® device must be registered in order to play purchased DivX Video-on-Demand (VOD) movies. To obtain your registration code, locate the DivX VOD section in your device setup menu. Go to vod.divx.com for more information on how to complete your registration.

DivX®, DivX Certified® and associated logos are trademarks of Rovi Corporation or its subsidiaries and are used under license.

Covered by one or more of the following U.S. patents: 7,295,673; 7,460,668; 7,515,710; 7,519,274

Open Source Licence Notice

Open Source used in this product can be found on the following webpage. (<http://opensource.samsung.com>)

Open Source Licence Notice is written only English.

توصيات - الأردن فقط



بموجب هذه الوثيقة، تعلن شركة Samsung Electronics أن هذا الجهاز متوافق مع المتطلبات الأساسية والأحكام الأخرى ذات الصلة بتوجيهات EC/1999/5.

يمكن الاطلاع على إعلان المطابقة الرسمي على الموقع <http://www.samsung.com>. انتقل إلى "الدعم" < "البحث عن دعم المنتج" وأدخل اسم الطراز. يجوز تشغيل هذا الجهاز في الأردن.

تحذير الصورة الثابتة

تجنب عرض الصور الثابتة (مثل ملفات صور jpeg) أو عناصر الصور الثابتة (مثل شعارات القنوات التلفزيونية أو أخبار البورصة أو أشرطة الأخبار أسفل الشاشة، إلخ.) أو البرامج بتنسيق بانوراما أو صور 4:3 على الشاشة. يمكن أن يتسبب عرض الصور الثابتة باستمرار في إجهاد شاشة LED، الأمر الذي يؤثر على جودة الصور. وللتقليل من خطر هذا التأثير، الرجاء اتباع التوصيات الواردة أدناه:

- تجنب عرض قناة تلفزيونية واحدة لفترات طويلة.
- حاول دائمًا أن تعرض أي صورة في الشاشة بأكملها. استخدم قائمة تنسيق صور جهاز التلفزيون لعرض الصورة في أفضل وضع ممكن.
- قلل درجة السطوع والتباين لتجنب ظهور الأطياف.
- استخدم جميع ميزات التلفزيون التي تم تصميمها بشكل متكرر لتقليل احتجاز الصورة واحتراق الشاشة. ارجع إلى الدليل الإلكتروني للحصول على التفاصيل.

متوفر في الهند فقط

تشير هذه العلامة الموجودة على الجهاز أو ملحقاته أو المواد المطبوعة الخاصة به إلى أنه ينبغي عدم التخلص من المنتج وملحقاته الإلكترونية مع النفايات المنزلية الأخرى في نهاية فترة صلاحيته. وتؤديًا للأضرار البيئية أو الصحية التي قد تترتب على التخلص من المخلفات على نحو خاطئ، يرجى فصل المخلفات الخاصة بهذا المنتج عن باقي المخلفات والتخلص منها عن طريق إعادة التصنيع، وذلك لتعزيز من إمكانية إعادة استخدام الموارد بشكل مستدام.



لمزيد من المعلومات حول التخلص الآمن وإعادة التصنيع، تفضل بزيارة www.samsung.com/in أو اتصل على خطي الاستعلامات - 18002668282 و 180030008282.